

SEINÄJOKI

Murhavuoret

Kivirakenteiden koekaivaus ja muinaisjäännösrajaus 2015



Ville Laakso



Tilaja: Seinäjoen kaupunki

Sisältö

Perustiedot	2
Yleiskartat	3
Vanhat kartat	4
Kohde	5
Koekaivaus	6
Havainnot	8
Röykkiö 1	8
Röykkiö 2	15
Röykkiö 3	21
Röykkiö 4	21
Röykkiö 5	21
Koekuopat	22
Yhteenvedo	25
Lähteet	25
Havaintokartat	26

Kansikuva: Röykkiö 1 pintaturpeiden poistamisen jälkeen. Luoteesta.

Perustiedot

Alue: Seinäjoen kaupungin keskustan itäpuolen ja Nurmonjoen länsipuolen välisen Murhavuoret-nimisen mäen pohjoispuolella sijaitseva muinaisjäänös *Murhavuoret* (Muinaisjäänöstunnus 544010006).

Tarkoitus: Selvittää koekaivauksella röykkiöiden tarkempi ajoitus ja luonne sekä rajata muinaisjäänösalue.

Työaika: maastotyö 11–15.5.2015

Kustantaja: Seinäjoen kaupunki

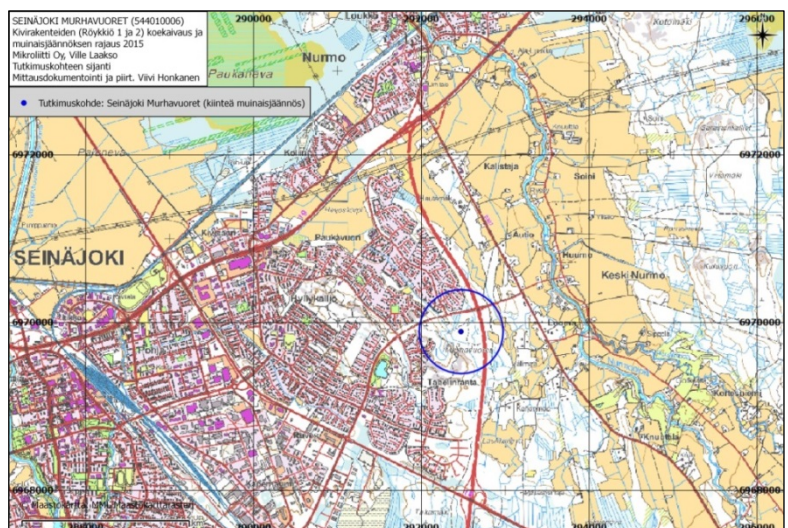
Tutkimuslupa: 10.4.2015. MV/22/05.04.01.02/2015

Aikaisemmat tutkimukset: Lahti Tellervo 1997 tarkastus, Lahti Tellervo 1998 tarkastus, Jussila Timo & Sepänmaa Timo 2010 inventointi

Tutkimusala: n. 8 m² (kivirakenteiden koekaivausalat), n. 3 m² (koekuopat)

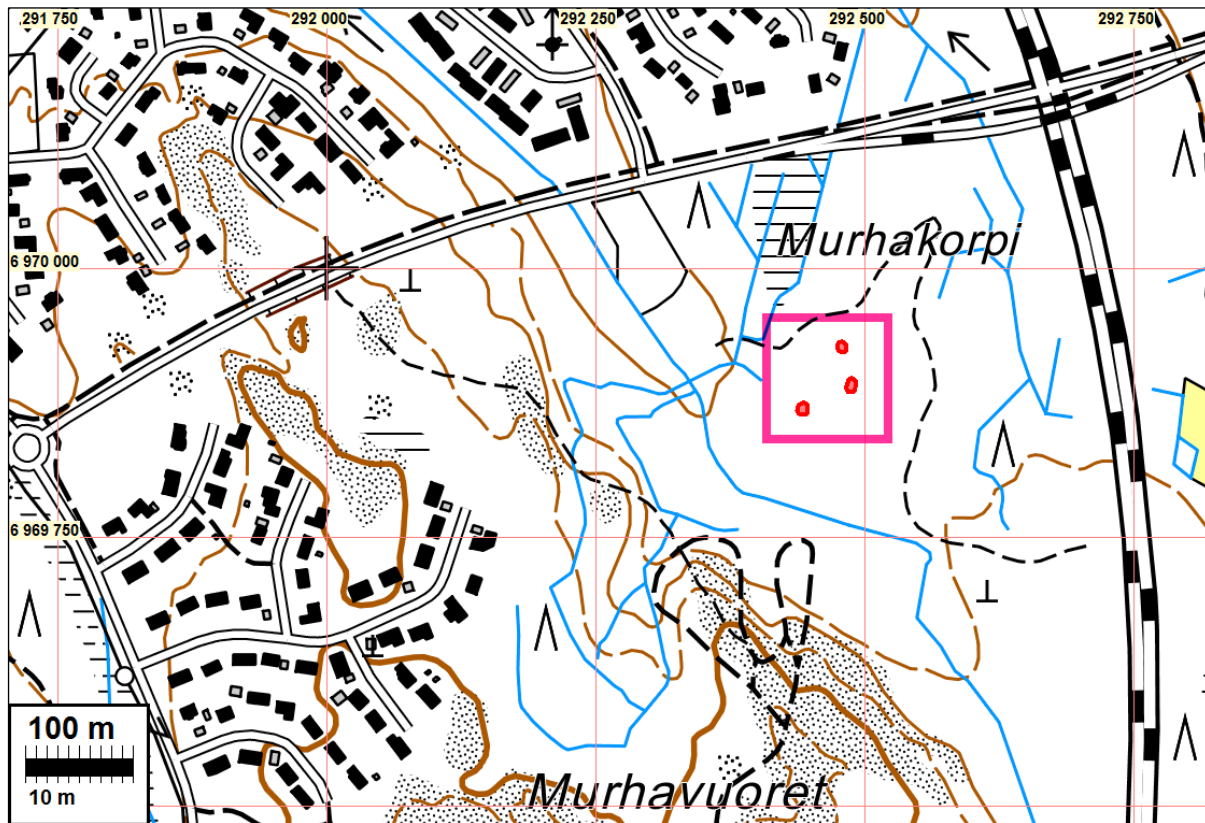
Tekijät: Mikroliitti Oy: Ville Laakso

Tulokset: Rajattuun muinaisjäänösalueeseen kuuluu 5 röykkiötä. Niiden tarkempi ajoitus ja luonne eivät varmistuneet. Tutkimuksen perusteella röykkiöt voivat olla esihistoriallisia hautaröykkiöitä tai historialliseen aikaan ajoittuvia viljelysjäänöksiä, todennäköisemmin ensin mainittuja.

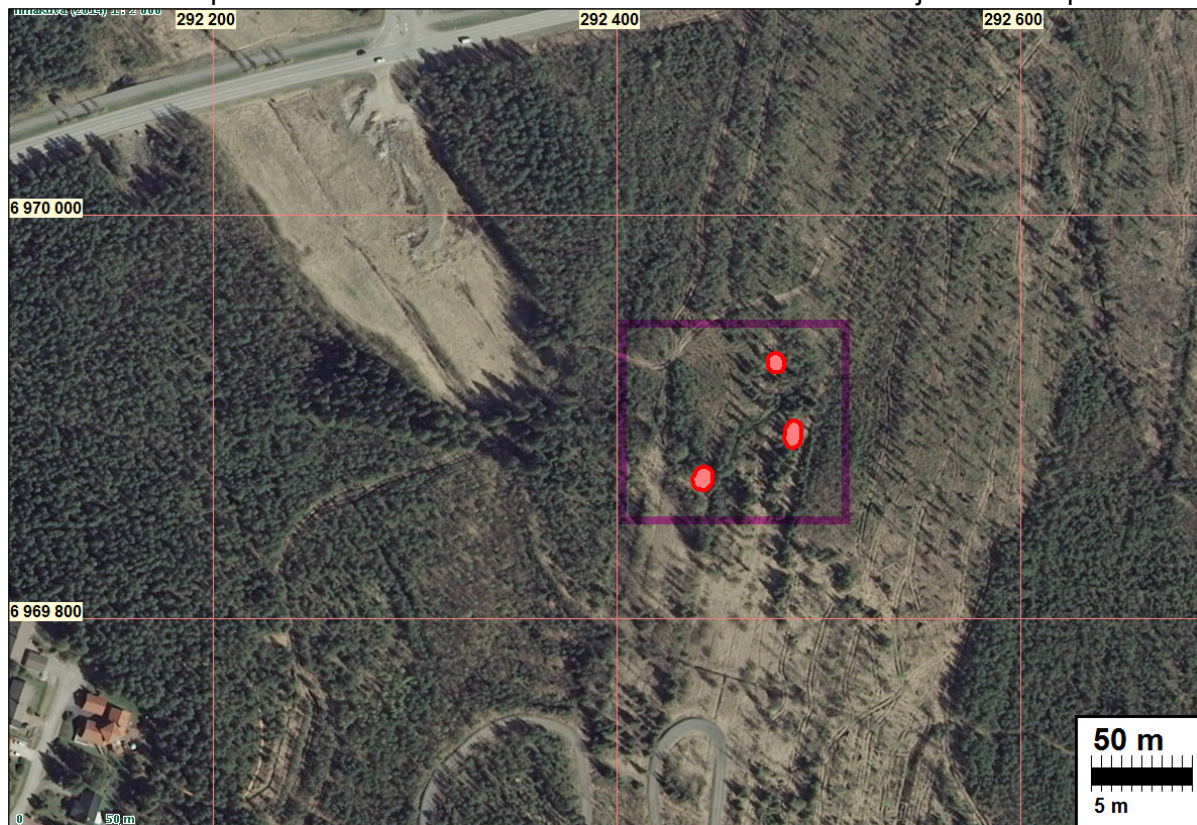


Selityksiä: Koordinaatit ja kartat ovat ETRS-TM35FIN-koordinaatistossa ja korkeusjärjestelmässä N2000. Pohjakartat ovat Maanmittauslaitoksen kiinteistötietopalvelusta toukokuussa v. 2015, ellei toisin mainittu. Valokuvia ei ole talletettu mihinkään viralliseen arkistoon, eikä niillä ole mitään kokoelmatunnusta. Valokuvat ovat digitaalisia, ja ne ovat tallessa Mikroliitti Oy:n serverillä.

Yleiskartat



Tutkimusalue sinipunaisenneliön sisällä. Tutkimuksessa todetut muinaisjäännökset punaisella.



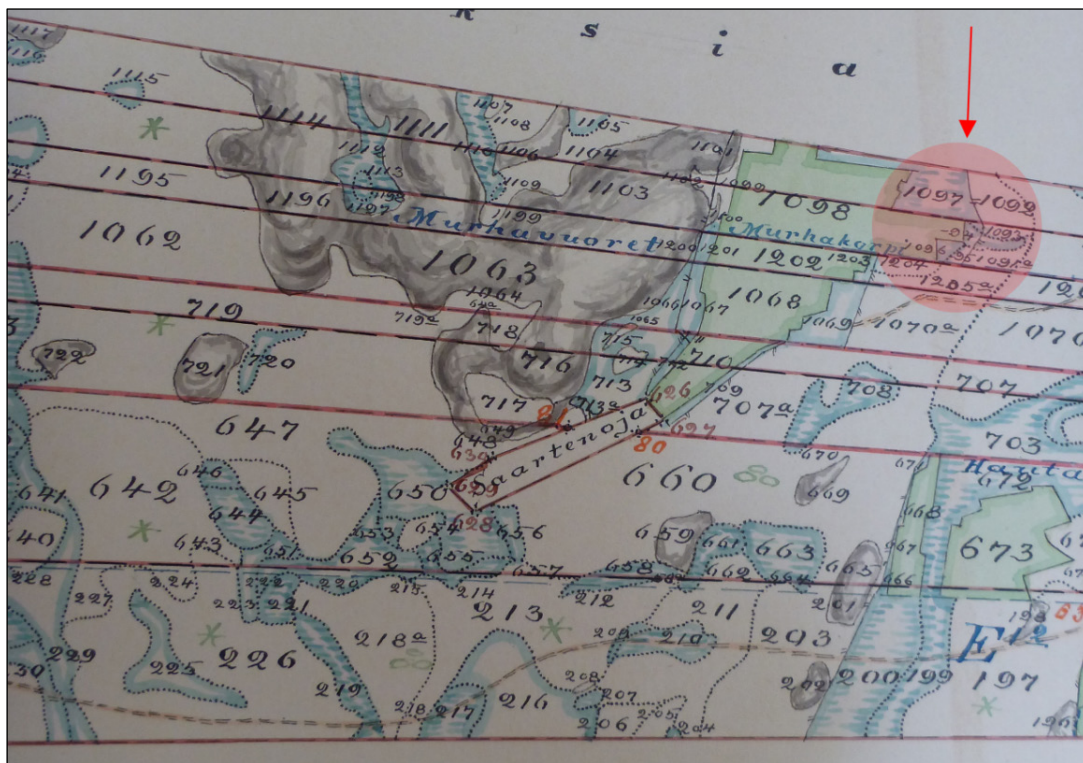
Vanhat kartat



Ote Lapuan pitäjänkartasta vuodelta 1757 (Löfven-dal 1757). Punainen nuoli osoittaa tutkimusalueen sijainnin. Murhavuorten alkuperäinen nimi on ollut Paukavuori, jonka pohjoispuolitse on kulkenut tie Ilmolaan.



Ote Nurmon pitäjän kartasta vuodelta 1843. Punainen nuoli osoittaa tutkimusalueen sijainnin Paukavuoren kupeessa.



Kuva 7. Ote Nurmon Kalistajan tilan (RN:o 11) halkomiskartasta vuodelta 1899 (Mether 1899). Tutkimus-alue on merkitty haaleanpunaisella ympyrällä. Kartan harmaat alueet kalliota, vihreät suoviljelystä, siniset suo- ja notkomaata, valkoiset kangasta ja metsämaata.

Murhavuorten rökkiöt sijaitsevat syrjässä historiallisen ajan asutuksesta ja maankäytöstä – esimerkiksi tunnetuista pelloista. Vanhoissa kartoissa alue on asumaton ja pellotonta metsämaata aina 1900-luvulle saakka. Muinaisjäännöskohteen rökkiöiden luonnetta tai ikää ei voitu päätellä historiallisen kartta-aineiston avulla.

Kohde

Muinaisjäännösrekisterin kohdetiedot ennen tutkimuksia:

Kunta:	Seinäjoki
Muinaisjäännöksen nimi:	Murhavuoret
Muinaisjäännöstunnus:	544010006
Laji:	kiinteä muinaisjäännös
Muinaisjäännöstyyppi:	kivirakenteet
Tyypin tarkenne:	rökkiöt
Ajoitus:	ajoittamaton
Muinaisjäännöspisteen koordinaatit:	N 6969917, E 292451

Kuvaus: Kohde sijaitsee Keski-Nurmossa, Nurmonjoen länsipuolella, noin 1400 m Hirvikoskelta länteen, Murhavuorten kallioalueen pohjoisrinteellä. Paikalla on todettu kaksi rökkiötä:

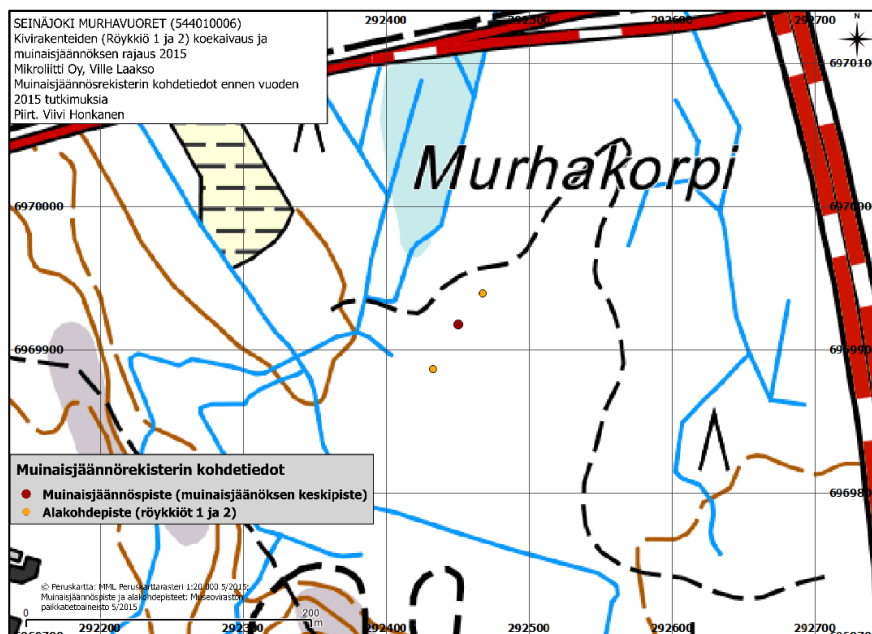
- 1) Rökkiö on pyöreä, koko noin 4 x 4 metriä ja korkeus 0,5–0,6 metriä; keskellä on noin 1 metrin laajuinen syvennys. Selvärainen, keskikokoisista kivistä koottu.
- 2) Rökkiö edellisen lähellä, siitä noin 100 m, soikea, laajuus noin 4,5 x 2,6 metriä; korkeus noin 1 metriä enimmillään. Rökkiön pohjoispää on levinnyt, muuten sel-

värajainen.

Inventointi 2010 Jussila & Sepänmaa: Paikalla havaittiin pitkänomainen ja sammalpeitteinen kiviröykkiö tasaisessa korpimetsässä. Maasto on kivistä ja mättäistä, maaperä on turvetta ja sen alla on hienoaineksista tiukkaa moreenia. Ilmeisesti kysymyksessä on Tellervo Lahden röykkiö nro 2. Röykkiö voisi olla kiuas tai yhtälailla ns. pohjalaistyyppinen rautakautinen hautaraunio. Paikka ei vaikuta viljelykseen sovelialta, ellei kaskeen.

Edellisestä 70 metriä etelä-lounaaseen on hieman korkeammalla kohdalla ja kiuveimmalla maapohjalla nelisivuinen ja edellistä röykkiötä isommista kivistä koottu raunio, ilmeisesti Lahden röykkiö nro 1. Vaikuttaa rakennuksen perustukselta, mutta voi olla muukin. Funktio on epäselvä. Tämän eteläpuolella on alavampaa maastoa, jossa vaikuttaisi olevan vanhaa niittyä tai peltoa.

Inventoija arvelee, että röykkiö ja kivirakenne voisivat ehkä olla jonkin niittysaunan, -ladon tms. viljelyyn liittyvän rakenteen jäännös; pohjoisempi ehkä saunan tai riihen kiuas, eteläisempi pienen töllin tms. perusta.



Muuinajäännöksen keskipiste ja röykkiöiden 1 ja 2 sijainti muuinajäännöskisterin mukaan keväällä 2015, ennen tätä tutkimusta

Koekaivaus

Seinäjoen Murhavuorten (Mj-tunnus 544010006) röykkiöiden 1 ja 2 koekaivaus sekä muuinajäännöksen rajausta toteutettiin 11.–15.5.2014 Murhakorpi-nimisellä metsää kasvavalla alueella. Tutkimukset liittyivät Seinäjoen kaupungin suunnittelemaan Tanelinrannan/Karhuvuori III:n asemakaavoitukseen. Museovirasto antoi kaavahankkeesta lausunnon 22.9.2014 (MV/420/05.02.00/2014), jossa edellytettiin Murhavuoren muuinajäännöksen rajauksen ja suojelevarvon tarkempaa selvittämistä. Seinäjoen kaupunki tilasi kyseisen tutkimuksen Mikrolliitti Oy:ltä. Museovirasto antoi koekaivaukselle tutkimusluvan 10.4.2015 (MV/22/05.04.01.02/2015). Koekaivaukseen ja muuinajäännöksen rajaukseen johti Ville Laakso apunaan Viivi Honkanen, Timo Sepänmaa ja Sinikka Kärkkäinen 11–15.5.2015.

Kahdesta ajoittamattomasta röykkiöstä koostuva tutkimuskohde on tunnettu, kiinteä muuinajäännös, johon kuuluvien röykkiöiden 1 ja 2 osia tutkittiin koekaivauksin. Lisäksi mainittujen

röykkiöiden ympäristössä tehtiin muinaisjäänönsrajaus, jonka yhteydessä havaittiin myös kolme muuta, ennestään tuntematonta kivirakennetta.

Röykkiöiden päältä poistettiin niiden koko alalta turpeet; sen jälkeen rakenteet dokumentoitiin. Tutkimusaloilta poistettiin kiviä kerroksittain, kunnes esille tuli kallio tai maapohja. Maapohja kaivettiin lastalla puhtaaseen pohjamaahan tai kallioon saakka. Myös koekaivausalojen pohjatasot dokumentoitiin mittaamalla ja valokuvaamalla. Molemmista röykkiöistä otettiin maanäyte (ks. tarkemmin kohta *Koekaivauksen havainnot*).

Röykkiöiden 1 ja 2 väliselle alueelle kaivettiin yhteensä yhdeksän koekuoppaa sekä yksi koekuoppa röykkiön 4 kohdalle. Röykkiöiden välistä maastoa ja niiden ympäristöä havainnoitiin silmänvaraisesti noin 0,5 hehtaarin alalta.

Kaikki mittaukset tehtiin takymetrillä (Topcon GTS-239N) ETRS-TM35FIN-koordinaatistossa lukuun ottamatta koekuoppien sekä röykkiöiden 4 ja 5 mittauksia, jotka määritettiin VRS-palveluun kytketyllä GNSS RTK-kaksitaajuusvastaanottimella (Topcon GRS-1), jolla mitattiin ETRS-TM35FIN-koordinaatistossa ja N2000-korkeusjärjestelmässä n. 20 cm mittaustarkkuudella.

Takymetrillä mitattiin korkeusjärjestelmässä N60 käyttäen Skanska Infra Oy:n 1 cm tarkkuuden mahdollistavalla VRS-palvelulla GNSS RTK-kaksitaajuusvastaanottimella maastoon määritettyjä kiintopisteitä. Takymetrimittausten korkeus muunnettiin maastotöiden jälkeen N2000 järjestelmään. Kiintopisteiden ja takymetrimittausten ulkoinen tarkkuus on parhaimmillaan noin 2,0–3,5 cm:n luokkaa. Takymetrimittausten sisäinen tarkkuus on puolestaan noin 6,0 cm. Mikroliitti Oy:n GNSS RTK-kaksitaajuusvastaanottimella tehtyjen mittausten sisäinen tarkkuus on noin 1 cm sekä ulkoinen tarkkuus noin 20–100 cm.

Takymetrimittauksista vastasi Viivi Honkanen ja GNSS RTK-mittauksista Timo Sepänmaa. Skanska Infra Oy:n Janne Harju määrittä kiintopisteet. Lisäksi Viivi Honkanen vastasi kartoista, mittapiirroksista sekä fotogrammetriasta. Valokuvauksesta ja muusta dokumentoinnista vastasivat Ville Laakso ja Timo Sepänmaa.

Kiintopisteiden koordinaatit				
ETRS-TM35FIN			N2000 N60	
KIINTOPISTE	N	E	Z	Z
1	6969957.531	292474.743	51.957	51.553
2	6969932.971	292478.407	52.154	51.750
3	6969916.607	292487.725	52.015	51.611
4	6969887.180	292450.975	51.827	51.423
5	6969868.461	292433.978	51.938	51.534
6	6969855.882	292445.153	52.625	52.221
7	6969898.969	292493.423	52.182	51.778
8	6969887.995	292479.458	51.716	51.312

Tutkimuksessa käytetyt kiintopisteet.

Havainto-olosuhteet olivat tutkimusten aikana hyvät. Röykkiöiden kivien alta esille tullut maaines oli niin märkää ja humuspitoista, ettei sen seulominen ollut käytännössä mahdollista kuin otantana. Kaivausmenetelmiä on kuvattu yksityiskohtaisemmin kohdassa *Koekaivauksen havainnot*.

Havainnot

Molemmat, nyt osittain kaivetut röykkiöt sijaitsevat tasaisella maalla havupuuvaltaisessa harvassa sekametsässä. Tutkimusalue on mättäikköistä, monin paikoin kosteaa ja sen poikki, noin pohjoisluoteesta etelälounaaseen kulkee oja. Koekaivauksin tutkitut röykkiöt 1 ja 2 sijaitsevat (röykkiön 3 ohella) tämän ojan länsipuolella. Tutkimusalueen ympäristössä kulkee samansuuntaisia oja.

Röykkiö 1

Noin 4,4 m (suunnassa pohjoinen–etelä) x 4,2 m:n (itä–länsi) laajuinen röykkiö sijaitsee noin puoli metriä ympäristöään ylempänä, kalliopohjalla (N 6969869 E 292443). Rakenne on ilmiselvästi ihmisen tekemä.



Röykkiö 1 ennen tutkimuksia. Lännestä.



Röykkiö 1 ennen tutkimuksia. Etelästä.

Turpeen poistamisen jälkeen todettiin, että röykkiön kiven koko on 5–80 cm; suurin osa on halkaisijaltaan 20–40 cm. Rakenne koostuu käytännössä pelkistä kivistä: niiden välissä todettiin pelkästään kariketta, ja sitäkin vain vähän.



Röykkiö 1 pintaturpeiden poistamisen jälkeen. Pohjoisesta.



Röykkiö 1 pintaturpeiden poistamisen jälkeen. Lännestä.

Röykkiöstä kaivettiin sen luoteinen sektori, joka kattoi noin yhden kolmasosan röykkiön alasta (tutkittu ala oli noin 2,6 x 2,4 m). Röykkiön kiven alalaidassa, kallion päällä, todettiin yksittäinen liuskekivi, joka oli rapautunut ja mahdollisesti ollut tulesta. Sen ympärillä havaittiin pieniä (alle 5 mm:n kokoisia) hiilenpaloja. Jonkin verran hiiltä esiintyi kiven välissä muuallakin. Lähes kaikki kivet olivat pyörityneitä. Röykkiön keskiosan kohdalla tuli kivikerrosten alta esiin tummaa humuksensekaista maata, joka kaivettiin lastalla. Tästä maasta talletettiin noin 7 desilitran kokoinen maanäyte (ks. tarkemmin röykkiön karttaa, Liite 2). Tutkittu osa kaivettiin kallioon tai puhtaasti hiesun yläpintaan saakka. Röykkiö oli löydötön, eikä siinä havaittu sisäisiä rakenteita. Kaivauksen jälkeen röykkiö ennallistettiin ja sen koko alalle asetettiin pintaturpeet takaisin.



Röykkiön 1 tutkittu osa osittain kaivettuna. Lännestä.



Röykkiö 1 ja sen tutkittu osa (edessä vasemmalla) pohjaan kaivettuna. Lännestä.



Kuva 16. Röykkiö 1:n tutkittu ala pohjaan kaivettuna. Pohjoisesta.

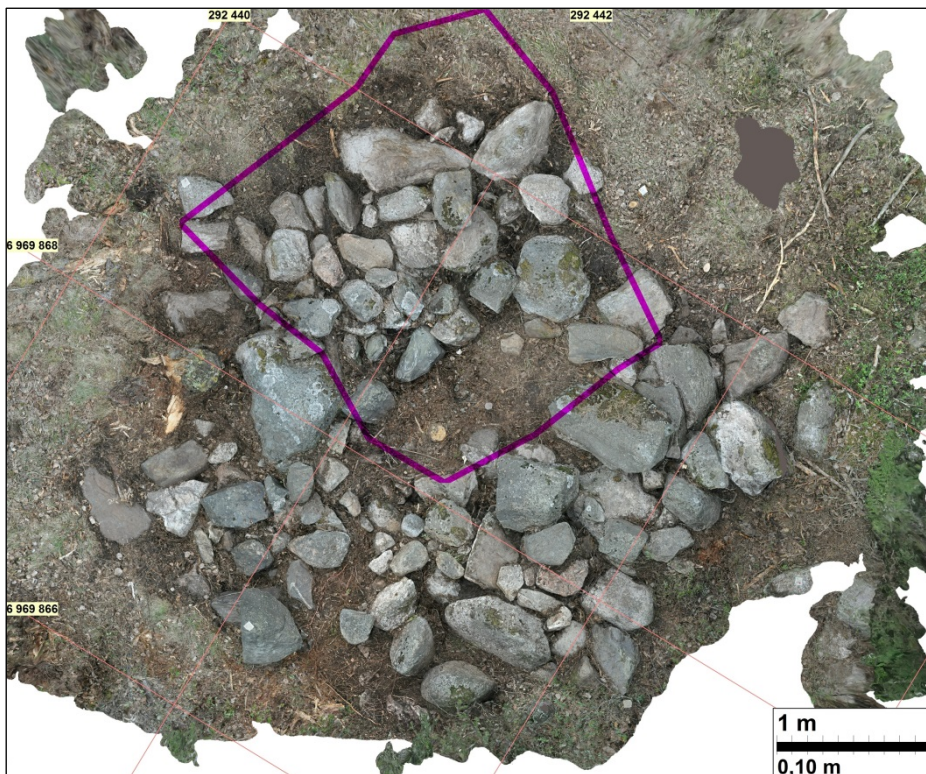


Röykkiön 1 pohjoispuolinen D-kirjaimen muotoinen matala kivrakenne. Länneestä.

Röykkiön keskikohdasta 2,7–3,5 metriä pohjoiseen ja röykkiön reunasta 1–1,5 m samaan suuntaan todettiin pohjakaavaltaan D-kirjaimen muotoinen 10–20 cm korkea ja 15–20 cm:n kokoisista kivistä kasattu vaatimaton rakenne, jonka laajuus oli noin 1,5 x 1,1 m. Rakenne on selvästi ihmisen tekemä. Se saattaa liittyä ajallisesti ja funktioltaan röykkiöön 1.

Noin kaksitoista metriä röykkiön 1 lounaiskulmasta lounaaseen alkaa vanha ja nyt jo vähitellen metsittymässä ollut pelto, joka on korkeussuunnassa noin metrin röykkiön pohjaa alemmalla tasolla. Silmämääräisesti arvioiden on mahdollista, että viljelysmaa on joskus ulottunut lähemmäs röykkiötä, sillä 3,5 m sen eteläreunasta etelään erottui itä–länsi-suuntainen mahdollinen vanha oja. Varmana pelto-ोजना sitä ei kuitenkaan voi pitää, sillä sen maasto sen molemmilla puolilla on suhteellisen epätasaista.

Röykkiön tuntumaan ulottuva pelto on merkitty vielä vuosien 1953 ja 1969 peruskarttoihin. Vuoden 1969 peruskartalla kyseisen pellon pohjoislaidalla sekä pellon kaakkoiskulmassa näkyy pieni talous- tai varastorakennus, mahdollisesti lato. Vuoden 1969 peruskartalla, pellon pohjoispuolella, tutkimusalueen kohdalla, näkyy hakkuualue. Vuoden 1983 vastaavaan karttaan pelto on jo merkitty käytöstä pois jääneeksi lehtipuita kasvavaksi niityksi. Olemassa olevan kartta-aineiston perusteella ei voi varmuudella osoittaa, että pelto olisi ulottunut aivan röykkiön kohdalle.

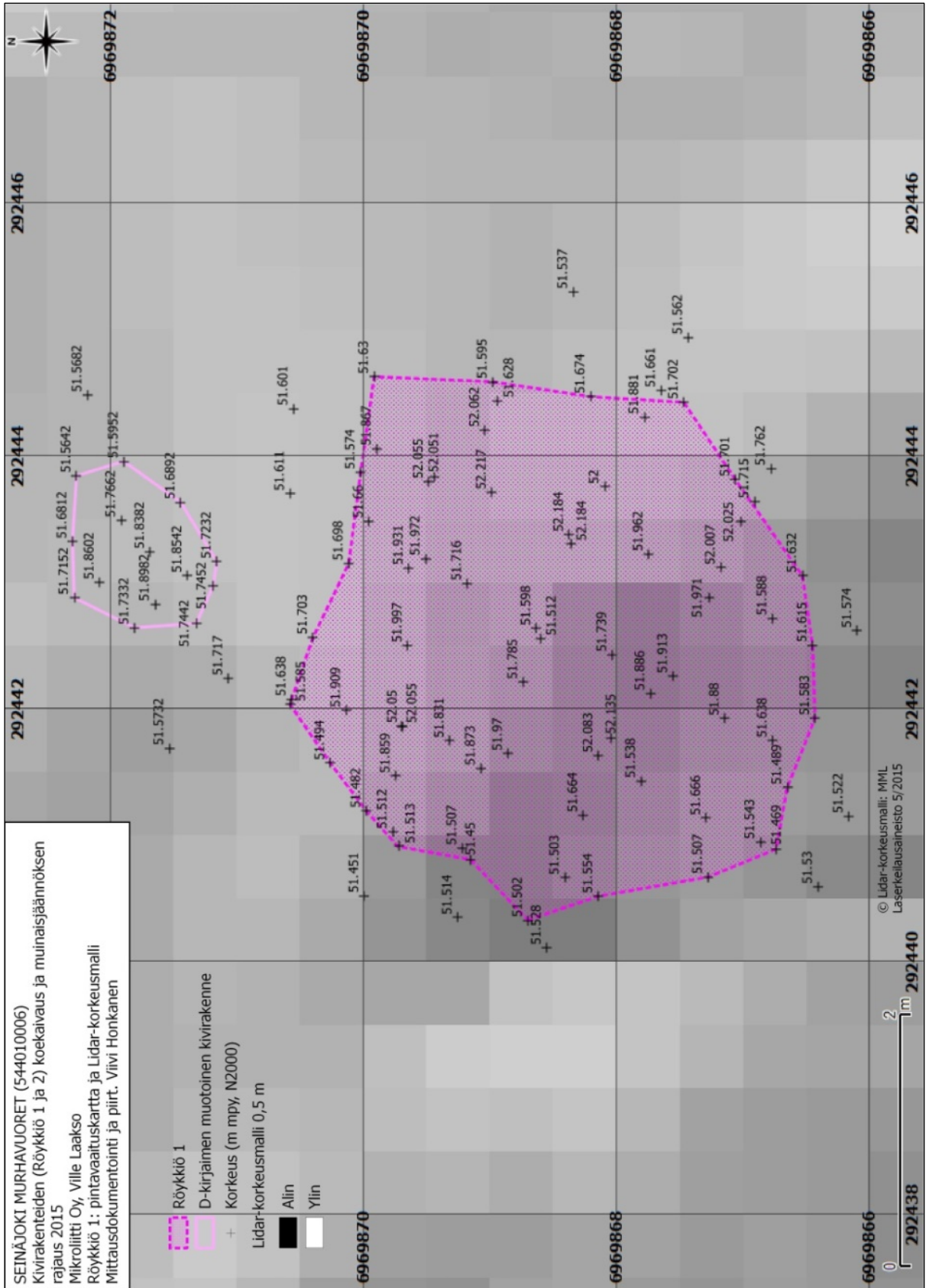


Kaivettu osa röykkiöstä merkitty sini-punaisella viivalla

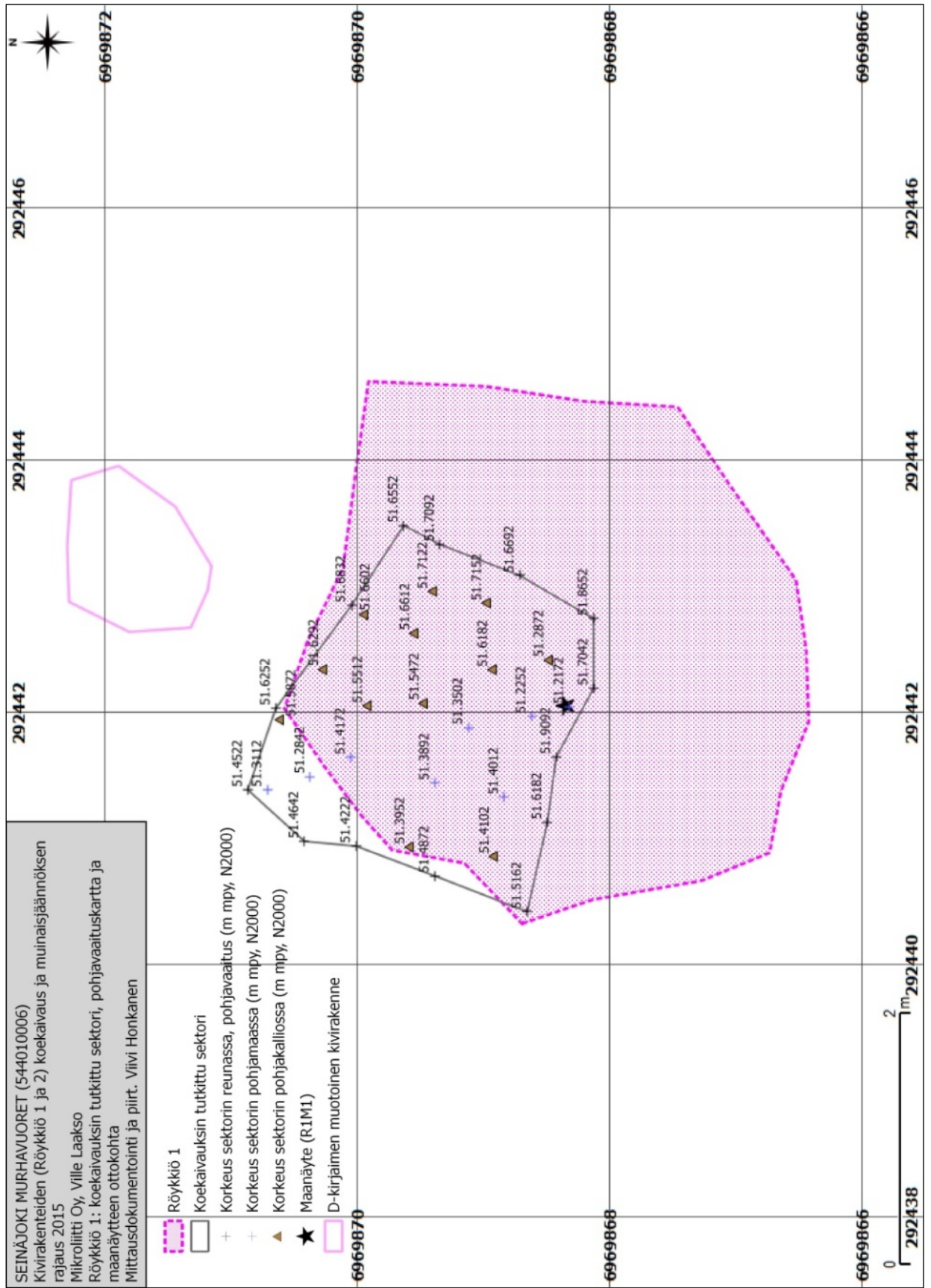


Röykkiö 1 ortokuva

Kaivettu osa röykkiöstä on merkitty sinipunaisella viivalla.



Røykkiö 1 pintavaaituskartta



Rökkö 1 pohjavaaituskartta

Röykkiö 2

Noin 3,7 x 2,4 m:n kokoinen röykkiö sijaitsee ympäristöstään noin 0,5 m kohoavan, noin 10 m pitkän ja 2 m leveän pohjoinen–etelä-suuntaisen kalliomuodostuman eteläreunassa siten, että rakenteen itä- ja pohjoisosat ovat kalliopaljastuman päällä, muut osat sen viereisellä maapohjalla (N 6969927 E 292479). Rakenne on ilmiselvästi ihmisen tekemä.



Röykkiö 2 ennen tutkimusten aloittamista. Lännestä.



Röykkiö 2 ennen tutkimusten aloittamista. Etelästä.

Turpeen poistamisen jälkeen todettiin, että röykkiön kivet ovat pääosin särmikkäitä, kooltaan 10–60 cm (suurin osa on halkaisijaltaan 10–30 cm). Rakenne koostuu pelkistä kivistä, mineraalimaata ei siinä ole.



Röykkiö 2 turpeiden poiston jälkeen. Länestä.



Röykkiö 2 turpeiden poiston jälkeen. Etelästä.

Röykkiöstä avattiin sen eteläisin osa, noin kolmannes rakenteen alasta. Varsinkin länsireunalla kivet vaikuttivat paikoin huolellisemmin asetuilta kuin sattumanvaraisesti heitellyiltä. Tällä kohdalla röykkiön reuna oli myös varsin jyrkkä.

Kivien alla olevassa kalliopohjassa oli vajaan neliömetrin laajuinen syvennys, jonka humuksen-, hiedan- ja savensekainen maa oli tummaa. Siinä esiintyi kohtuullisen runsaasti noin 5 mm:n kokoisia hiilenpaloja ja tummempia hiilensekaisia laikkuja, muttei yhtenäistä noki- tai hiilialuetta. Kerroksen paksuus oli 10–15 cm ja sen alta tuli esiin puhdas savensekainen hieta, jonka yläpintaan kaivaminen lopetettiin. Tumma maa kaivettiin yksikkönä lastalla; siitä seulottiin otantamemetelmällä 6 mm silmävälin seulalla noin 10 litraa. Kaivaushavaintojen perusteella tumma maa on ainakin osin luontaista. Tästä maasta talletettiin noin 7 desilitran kokoinen maanäyte (ks. tarkemmin röykkiön karttaa, Liite 4). Muilla kohdin maa kaivettiin kallioon saakka. Röykkiö oli löydötön, eikä siinä havaittu sisäisiä rakenteita. Kaivauksen jälkeen röykkiö ennallistettiin ja sen koko alalle asetettiin pintaturpeet takaisin.

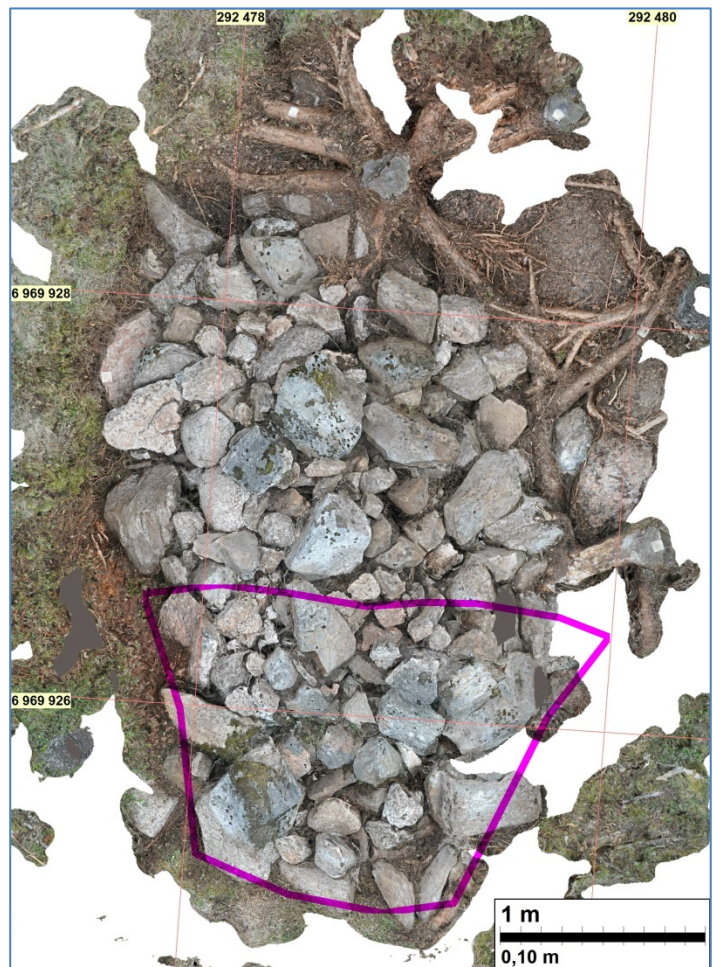


Röykkiön 2 tutkittu osa pohjaan kaivettuna. Mitta kaivetun alueen rajalla. Etelästä.



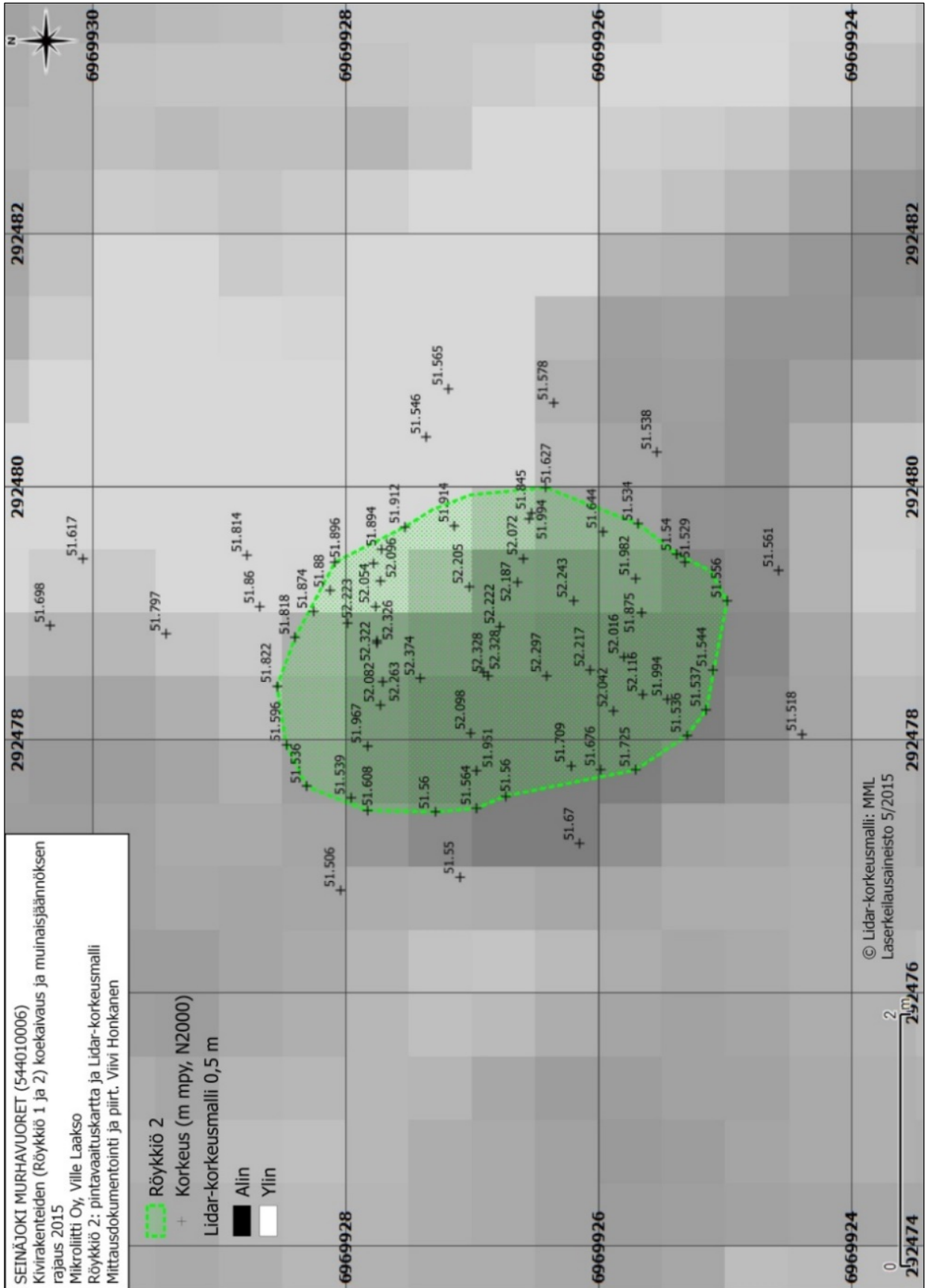
Röykkiön 2 kohta, jossa oli humuksen-, hiedan ja savensekaista tummaa maata, pohjaan kaivettuna. Kaivamattoman maan raja mitan kohdalla. Etelästä

Röykkiö ennen kaivausta, kaivettu osa merkitty päälle sinipunaisella

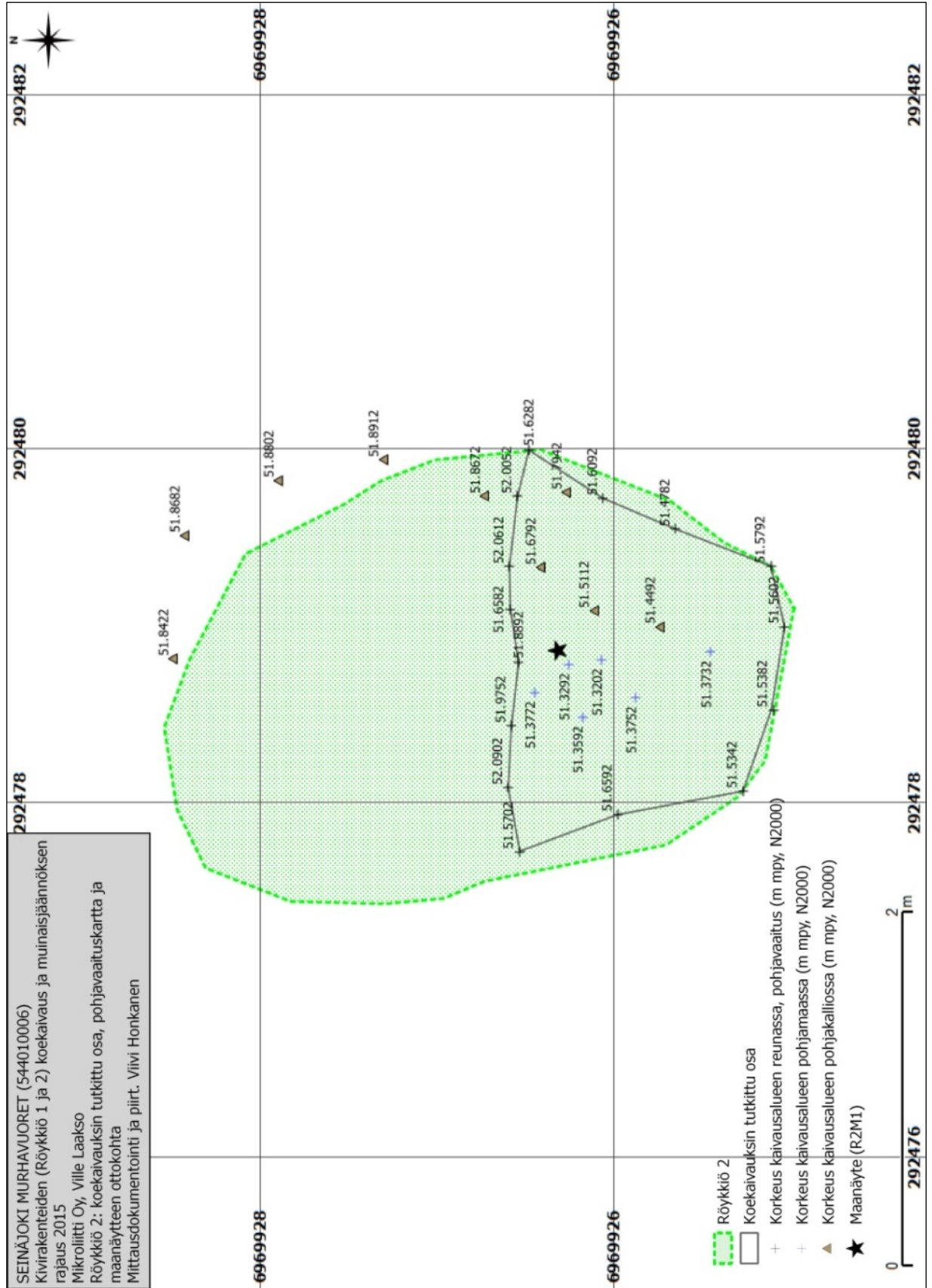




Röykkiö 2 ortokuva



Rökkö 2 pintavaaituskartta



Röykkiö 2 pohjavaaituskartta

Röykkiö 3

Vuoden 2010 inventointiraportissa (Jussila & Sepänmaa 2010: 26) mainitaan alueelta kolmaskin kiviröykkiö, jota ei kuitenkaan voitu tuolloin varmasti paikallistaa. Raportissa arvellaan, että kyseessä saattaisi olla röykkiöiden 1 ja 2 väliltä todettu ”ojasta kaivettu kivensekainen maakasa”. Vuoden 2015 tutkimusten yhteydessä todettiin, että kyseessä todella on ojasta kaivettu jäte-
maakasa: samankaltaisia on saman ojan vieressä muitakin. Kasa sijaitsee kohdassa N 6969905 E 292477 ja sen laajuus on noin 7,6 x 5,3 m. Aiemmissa tiedoissa mainittu röykkiö 3 ei siis ole muinaisjäännös.

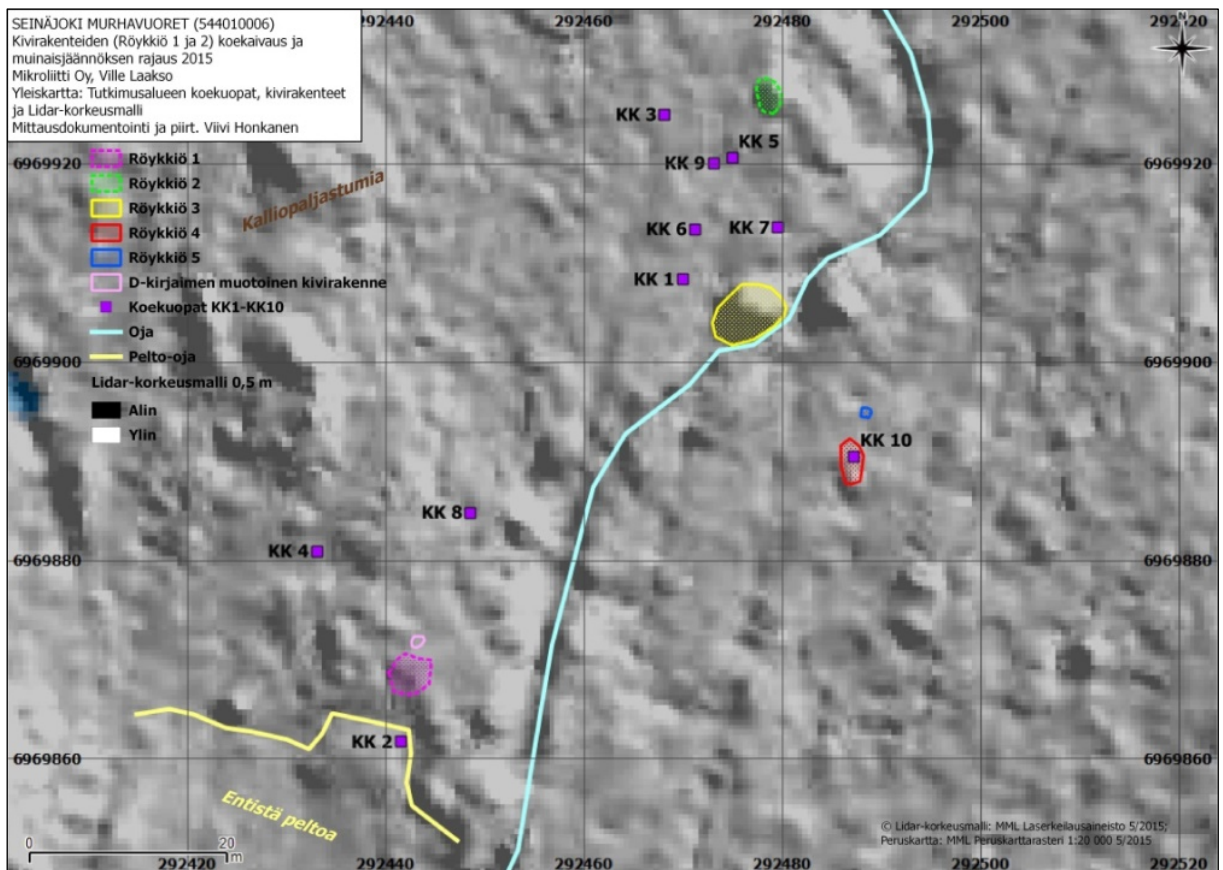
Röykkiö 4

Vuoden 2015 tutkimusten yhteydessä aluetta tarkastettaessa löytyi aiempien läheisyydestä uusi röykkiö, joka sijaitsee pienialaisella kallioharjanteella, pikkutien länsipuolella noin kolmen metrin päässä tien laidasta (N 6969890 E 292487, ks. havaintokartat). Röykkiön pituus pohjoisluode–
eteläkaakko-suunnassa on 4,6 m, leveys länsilounas–itäkoillinen suunnassa 2,7 m ja korkeus 25–30 cm. Kyseessä on päältä varsin tasainen, pohjakaavaltaan soikeahko kiveys. Sen keskeltä poistettiin sammalta 60 x 50 cm:n alalta (alla olevan luettelon koekuoppa 10). Sammaleen /alla todettiin tiivis kivikko (kivien halkaisija 6–22 cm). Kiveys koostui useasta kerroksesta ja pintapuolisesti arvioiden kiviä on ainakin noin 40 cm:n paksuudelta. Rakenne on ilmiselvästi ihmisen tekemä. Se koostuu pelkistä kivistä. Kivien koko on keskimäärin niin pieni, että kyse ei voi olla raivausröykkiöstä.

Röykkiö 5

Edellisestä röykkiöstä 4 vain muutama metri pohjoiseen (N 6969895 E 292488) todettiin halkaisijaltaan noin 1,5 metrin kokoinen pyöreähkö maan ja kivien sekainen kumpare, jonka korkeus on noin 35 cm. Siihen tehdyssä kevyen maaperäkairan pistossa todettiin paikoin nokimaata. Kaiken kaikkiaan rakenne on epämääräinen: kyseessä saattaa olla viereisen tien rakentamiseen liittyvä tuore raivausröykkiö, mutta on myös mahdollista, että kyseessä on alueen muihin röykkiöihin liittyvä kiinteä muinaisjäännös.

Koekuopat



Koekuoppien sijaintikartta

KK

- 1** N 6969908 E 292470 Z 49,05
koko 25 x 25 cm
syv cm
0–15 turve
15–31 vaalean saven ja humuksen sekainen sekoittunut kerros
31–37 musta–ruskea liejunsekainen savi
37–46 puhdas vaalea savi
- 2** N 6969862 E 292441 Z 51,45
koko 25 x 25
syv cm
0–9 turve
9–18 lievästi savensekainen maaton turve
18–25 liejunsekainen savi, hiilihippuja
25–33 puhdas vaaleanruskea savi
- 3** N 6969925 E 292468 Z 49,91
koko 25 x 30
syv cm
0–10 turve
10–18 maaton turpeen ja lievästi savensekainen kerros
18–21 musta (noensekainen) turpeen ja saven sekainen kerros

21–31 puhdas vaalea savi
31 kallio

4 N 6969881 E 292433 Z 50,68
koko 25 x 25
syv cm
0–15 turve
15–18 liejunsekainen savi/hieta
18–48 puhdas harmaa–ruskea savi

5 N 6969920 E 292475 Z 52,26
koko 75 x 70
syv cm
0–8 turve
8–32/40 kivien (halkaisija 10–25 cm, pyöristyneitä ja särmikkäitä), sa-
ven/hiesun ja maatuneen turpeen sekainen sekoittunut kerros (22–
30 cm syvyydellä vahvasti noensekainen kerros)
40 kallio



Kuva 25. Koekuoppa 5 turpeiden poistamisen jälkeen. Pohjoisesta.

6 N 6969913 E 292471 Z 52,23
koko 25 x 25
syv cm
0–10 turve
10–15 humuksensekainen savi/hiesu
15–18 musta noensekainen savi/hiesu
18–22 humuksensekainen savi/hiesu
22–25 musta noensekainen savi/hiesu
25–44 puhdas vaalea savi

7 N 6969913 E 292480 Z 50,89
koko 30 x 35
syv cm
0–13 turve

13–28 sekoittunut humuksen, liejun ja saven/hiesun sekainen kerros, jossa puhtaan saven kappaleita (26–28 mustaa, noensekaista kerrosta)
 28–34 lievästi sekoittunut savi/hiesu, hieman nokea
 34–37 puhdas vaalea savi/hiesu

8 N 6969885 E 292449 Z 51,62
 koko 25 x 25
 syv cm
 0–8 turve
 8–13 noen ja humuksen/liejun sekainen savi
 13–19 humuksen ja hiekkansekainen ruskea savi
 19–28 puhdas vaaleanruskea savi

9 N 6969920 E 292473 Z 51,60
 koko 40 x 35
 syv cm
 0–8 turve
 8–17 saven ja humuksen/liejun sekainen noensekainen kerros
 17–26 tiivis puhdas nyrkinkokoisten kivien ja hienon hiekan sekainen kerros

10 N 6969890 E 292487 Z 54,41 (röykkiö 4)
 koko 60 x 50
 syv cm
 0–10 turve/sammal
 10 tiivis kiveys (kivien halkaisija 6–22 cm), ei maatäytettä, kaivaminen lopetettu tähän tasoon



Koekuoppa 10 turpeiden poistamisen jälkeen. Idästä.

Koekuopissa 1, 3, 6, 7, 8 ja 9 todettiin pintaturpeen alla noin 10–15 cm paksu sekoittuneen maan kerros. Se saattaa viitata viljelyyn – alueen kostea ja epätasainen ympäristö huomioiden ei kuitenkaan peltoviljelyyn, vaan lähinnä kasveen tai kydötykseen. Sekoittunut kerros ei kuiten-

kaan ole suoraviivainen todiste viljelystä, vaan sen on voinut aiheuttaa jokin muukin (toistaiseksi tunnistamaton) ihmistoiminta.

Yhteenveto

Röykkiöt 1 ja 2 osoittautuivat tutkituilta osiltaan löydöttömiksi. Sisäisiä rakenteitakaan ei niistä todettu, mutta paikoin syntyi vaikutelma melko huolellisesti paikoilleen asetelluista kivistä. Kaikkiaan röykkiöistä ei todettu mitään, mikä kiistatta osoittaisi niiden olevan joko hautoja, raivausröykkiöitä, tulisijoja tai jotain muuta. Kaivaushavaintojen perusteella voidaan sulkea pois tullisijamahdollisuus: röykkiöissä ei todettu sellaisille tyypillisiä ilmiöitä: tulipesään viittaavia rakenteita, palaneita kiviä, palanutta savea, palaneita luita tai huomattavia määriä hiiltä.

Röykkiöiden ympäristöön tehdyissä koekuopissa havaittiin sekoittunutta maata, joka saattaa liittyä varhaiseen viljelykseen, esimerkiksi kydötykseen. Koekuoppahavainnot eivät kuitenkaan osoita röykkiöitä viljelykseen liittyviksi, sillä viljelyyn mahdollisesti liittyneet sekoittuneen maan havainnot eivät yltäneet röykkiöiden kohdalle.

Koska Murhavuorten alueella on suppealla alalla kolme röykkiötä, jotka ovat laajemmin alueella hyvin harvinaisia, on syytä olettaa, että kaikki muinaisjäänköskohteen selkeästi ihmisen tekemät röykkiöt (numerot 1, 2 ja 4) liittyvät toisiinsa: ovat samanaikaisia ja mahdollisesti myös samaa tarkoitusta varten tehtyjä.

Röykkiöön 4 tehdyn koekuopan perusteella todettiin sen kiviaineksen olevan keskimäärin niin pientä, ettei kyseessä voi olla raivausröykkiö. Tämän vuoksi on todennäköistä, että kaikki alueen röykkiöt on koottu muussa tarkoituksessa. Vahvimaksi tulkintavaihtoehtoksi näyttää jäävän esihistoriallinen hautaröykkiö, vaikkei röykkiöiden kaivetuista osista voitukaan todeta tätä tulkintaa varmentavaa aineistoa.

Vuoden 2015 kaivauksen perusteella Murhavuorten röykkiöitä on edelleen syytä pitää kiinteinä muinaisjäänköksinä lukuun ottamatta röykkiötä 3. Ratkaisu niiden ajoituksesta ja luonteesta on saatavissa ainoastaan tutkimalla ne kokonaan arkeologisella kaivauksella.

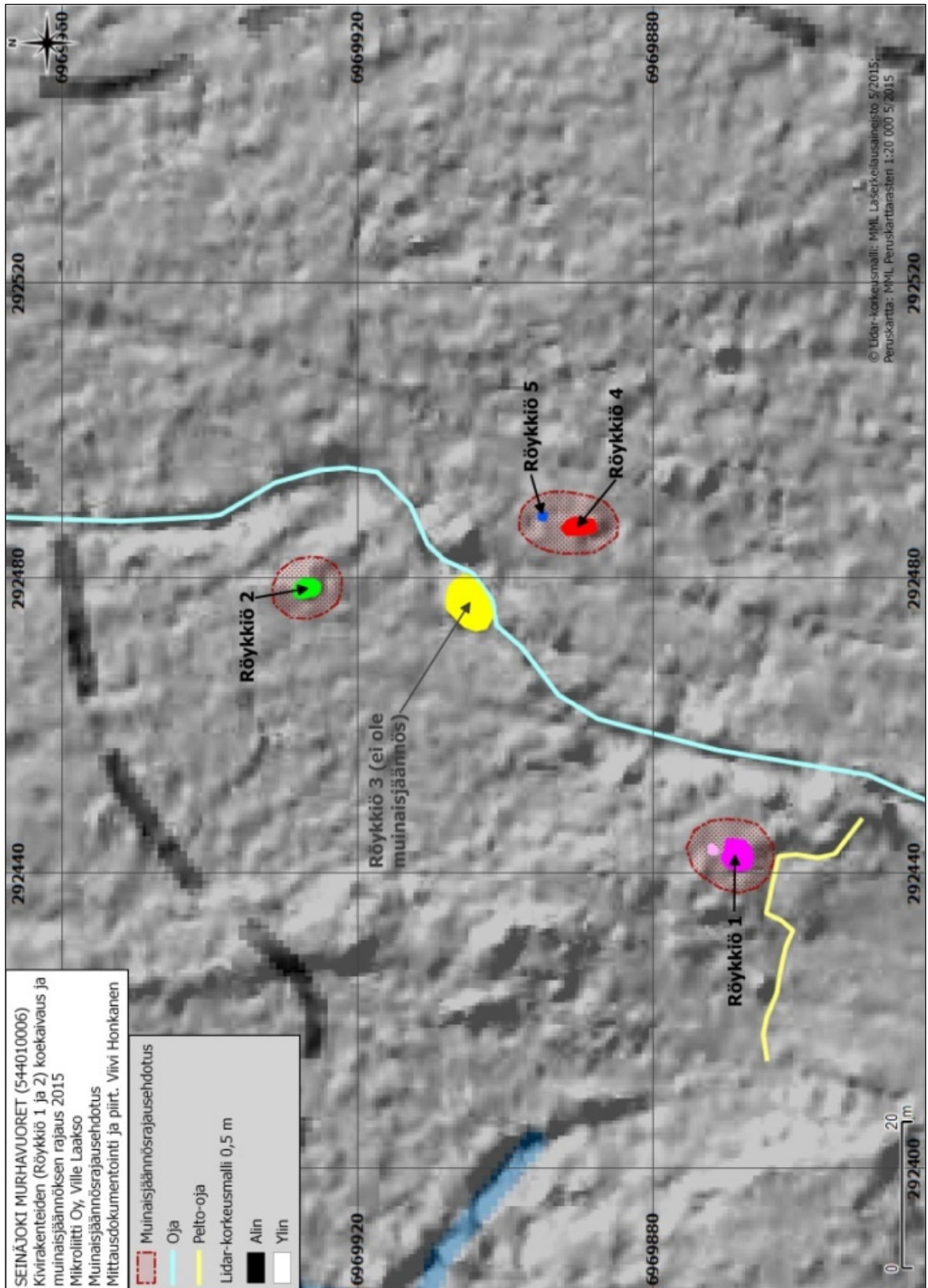
30.6.2015

Ville Laakso

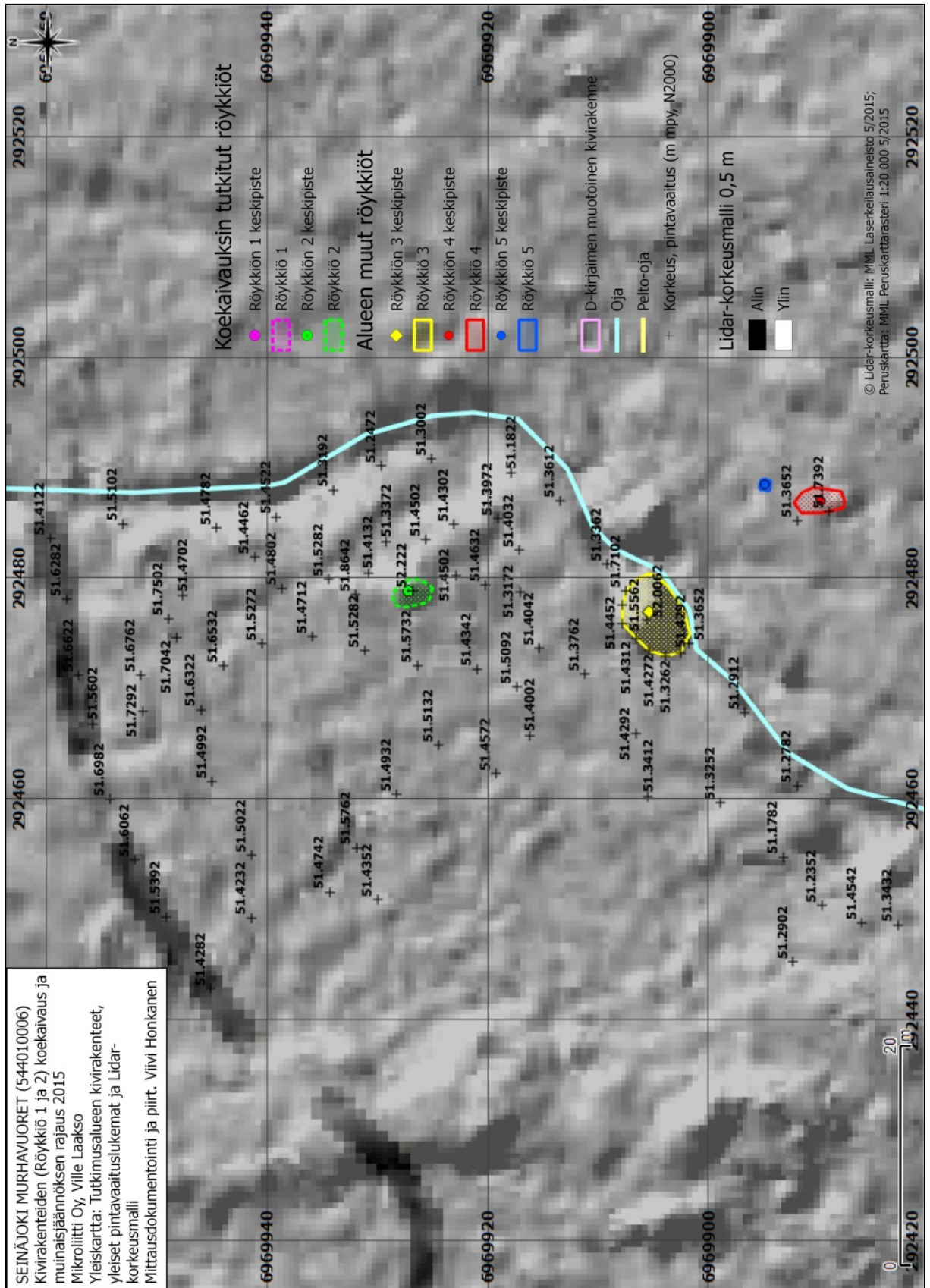
Lähteet

- Jussila, Timo & Sepänmaa, Timo. 2010. Seinäjoki. Entisen Nurmon kunnan alueen muinaisjäänkösinventointi 2010. Mikroliitti Oy.
- Lahti, Tellervo. 1997. Nurmo, Murhavuoret. Röykkiön tarkastus 1997. Museoviraston arkisto.
- Lahti, Tellervo. 1998. Nurmo, Murhakorpi. Röykkiöiden tarkastus 1998. Museoviraston arkisto.
- Löfvendal, Hans 1757. Geographisk Charta Öfver den Delen af Lappo Sockn som lyder under Moder Kyrkan. Lantmäteristyrelsens leveranser 1850 nr. 121. Riksarkivet, Tukholma.
- Mether, A. O. 1899. Kartta Kallistajan perintötilan N:o 11 kaikista tiluksista Nurmon kylässä ja pitäjässä. Nurmo E 25:10/218–239, Maanmittaushallituksen uudistusarkisto, Kansallisarkisto.
- Pitäjänpitääntä 1853. Pitäjänkartaston karttalehti Nurmo 2222 08 + 07. Pitäjänkartasto, Maanmittaushallituksen historiallinen kartta-arkisto. Kansallisarkisto.

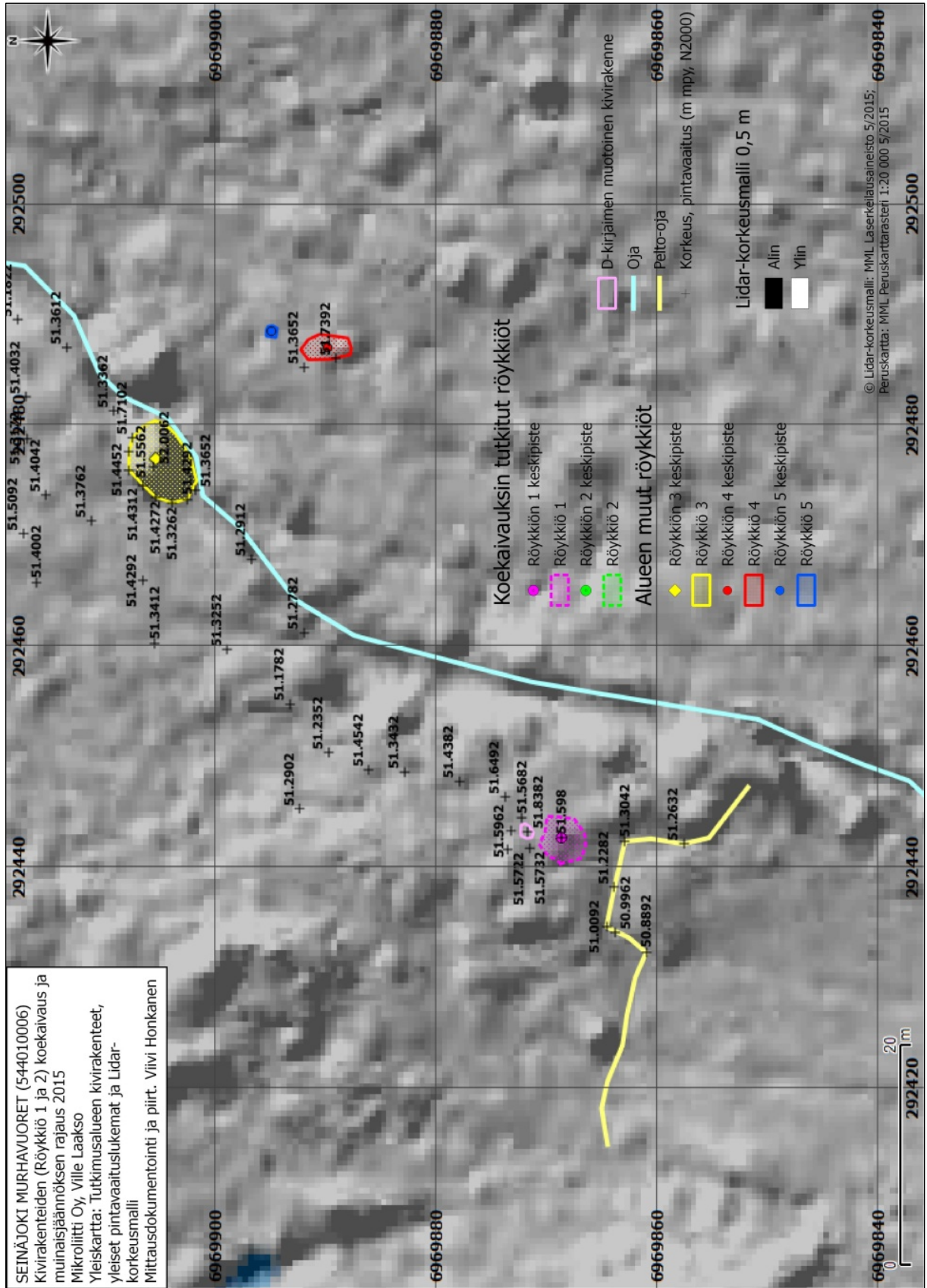
Havaintokartat



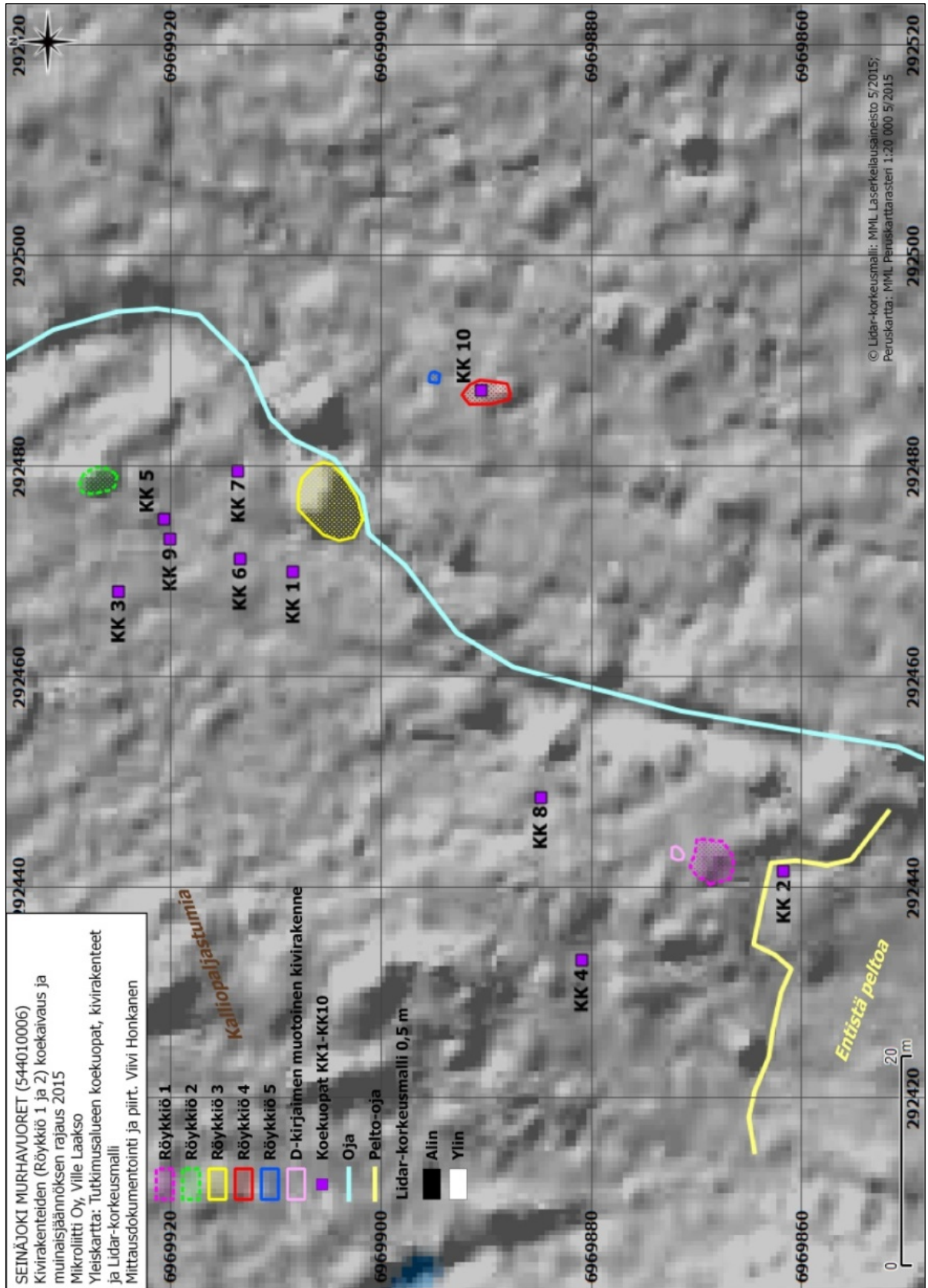
Murhavuoren muinaisjäännösrajaukset punaisella.



Pintavaaitukset pohjoisosa



Pintavaaitukset eteläosa



Röykkiöiden ja koeuoppien sijainti tutkimusalueella.



Röykkiöiden 1–5 sijainti merkittyinä vuoden 1953 peruskartalle. Taustalla on Maanmittauslaitoksen laserkeilausaineistoon perustuva maaston korkeusmalli.